



Fiche Technique n°1 VITICULTURE



• Gabb 32 •
Le groupement des Agriculteurs du Gers

Commission Technique Vigne du GABB 32

LES COUVERTS VEGETAUX

Cette fiche technique est un résumé des pratiques. Elle est le fruit de la COMMISSION TECHNIQUE VIGNE du GABB 32 et s'appuie sur **le retour d'expérience et les « applications » à grande échelle sur le vignoble Gersois.**

Synthétique, simple et pratique, elle doit vous permettre de mettre en œuvre la technique des couverts végétaux,

OBJECTIFS DES COUVERTS VEGETAUX

Le but est de **couvrir le sol en hiver avec un couvert végétal vivant** pour produire de la biomasse et **accroître la fertilité** sans concurrencer la vigne. Cette « épargne » de **fertilité sera restituée au sol au printemps** suivant lors de la destruction et apportera **un paillage protecteur du sol pendant l'été.**

Les couverts végétaux répondent à plusieurs problématiques observées dans nos vignobles : battance et asphyxie, structure fragile et compactée, vie du sol réduite, lessivage et stress hydrique d'hiver et d'été (excès ou manque).

En résumé les objectifs sont de :

- **Dynamiser l'activité biologique du sol**
- **Améliorer la structure**
- **Tamponner les stress hydriques**
- **Limiter le lessivage**



QUAND IMPLANTER DES COUVERTS ?

A partir d'un itinéraire cultural assez répandu dans le Gers, soit un rang travaillé et un rang enherbé, le plus simple et le plus abordable techniquement est le semis 1 rang sur 2 **APRES VENDANGES** (entre le 15 septembre et le 15 octobre).

Plus le semis est précoce, meilleure est la production de biomasse et les effets sur le sol.

Les cépages les plus précoces, comme le Chardonnay et Sauvignon, voire le Colombard, peuvent être semés avec différentes espèces : Trèfle, Vesce, Colza. En ce qui concerne les cépages tardifs comme l'Ugni Blanc et le Gros Manseng le choix des espèces se réduit (Avoine, Triticale, Féverole ou encore blé) car les dates de semis sont moins favorables. En effet, plus on sème tard et moins il y a de biomasse précocement au printemps. La liste des espèces est exhaustive mais nous ne citons que celles qui ont fait leur preuves, c'est-à-dire celles qui ont déjà été testées et approuvées par les viticulteurs dans le Gers. Vous trouverez un schéma décisionnaire calendaire à trois niveaux de pratique page 4.



Fiche Technique n°1 VITICULTURE



• Gabb 32 •
Le groupement des Agriculteurs du Gers

COMMENT IMPLANTER DES COUVERTS VEGETAUX ?

Les différents niveaux qui vont suivre concernent des niveaux « d'avancées » dans la technique d'implantation des couverts : niveau 1 pour les premiers semis de couverts jusqu'au niveau 3 où la technique est bien maîtrisée.

L'essentiel est de commencer, peu importe la technique et le matériel : le sol doit être couvert et la pompe à fertilité amorcée. Même si vous restez au premier niveau plusieurs saisons de suite, **vous observerez des changements** tels que la suppression de la battance, de l'imperméabilisation du sol, pas d'érosion et une activité biologique renforcée.

Niveau 1 « 1^{er} Couvert »

Objectif : Couvrir le sol le plus simplement possible avec une seule espèce, sans matériel spécifique

-Sur le rang travaillé de l'année, on effectue **un semis de féverole à la volée (environ 50kg/ha)** avec un épandeur d'engrais pendulaire (Type Vicon) sans canule ou canule raccourci (selon la largeur de semis voulue).

-**On enfouit** le tout avec la fraise rotative (Type Rotavator).

C'est simple et rapide, et cela donne de bons résultats même après vendanges, la féverole est une plante « tout terrain » avec de nombreux avantages.

Niveau 2 « Intermédiaire »

Objectif : Semis de 2 ou plusieurs plantes avec un matériel plus spécifique (achats ou modifications).

-Sur le rang travaillé de l'année, on effectue **un semis de féverole à la volée** comme pour le Niveau 1.

-Puis avec un « combiné de semis » (Type Semavator), **on enfouit la féverole et on dépose une céréale (avoine)** dans le flux de terre. **Un roulage est nécessaire**. Cela demande de modifier la fraise rotative en ajoutant dessus un « Delimbe » ou une caisse de semoir en ligne.

Cela donne de bons résultats avec 2 plantes de bases : Avoine et Féverole.

Vous avez la possibilité de mélanger 2 types de plantes : Avoine/vesce ou blé/vesce. Le matériel d'implantation peut être différent : vibroculteur + delimbe ou semoir en ligne + roulage.

Niveau 3 « Expert »

Objectif : Couvrir la totalité des inters rangs et/ou faire des semis sous couvert

Un matériel spécifique est alors nécessaire pour implanter les graines directement dans le couvert vivant. Une succession de semis puis destruction permet d'avoir un couvert permanent du sol.

A ce jour, il y a peu ou pas d'expérimentations en cours sur notre secteur.

En ce qui concerne la couverture totale des inter rangs de façon pérenne, il faut trouver des espèces peu concurrentielles en période estivale. Dans ce cas là aussi, il existe peu ou pas d'expérimentation permettant de donner un itinéraire cultural fiable et approuvé.



Fiche Technique n°1 VITICULTURE



Gabb 32
Le groupement des Agriculteurs du Gers

Témoignage de François DARGELOS

Viticulteur-expérimentateur au château Tariquet à Eauze (32) et membre de la commission technique vigne du GABB32

D'après l'article « Fertilité des sols : la gérer maintenant pour mieux produire demain » d'Alter Agri décembre 2014 n°128 légèrement modifié avec des compléments du viticulteur lui-même.

Depuis une dizaine d'année, nous avons pris conscience de l'importance d'avoir un sol fertile via la couverture des sols. C'est pourquoi depuis 2010, François Dargelos est en charge d'expérimenter la viticulture biologique sur le domaine du château Tariquet.



Couvert à gauche du rang de vigne : colza/trèfle et à droite : triticale

La fertilité des sols selon François

« Je vise pour mon sol une structure grumeleuse qui permet de mieux gérer le stress hydrique hivernal (asphyxie) et estival (sécheresse) grâce à une meilleure circulation de l'eau. Pour cela, les couverts végétaux améliorent la structure de nos sols fermés, les racines pouvant descendre jusqu'à 60 cm de profondeur, et apportent de la matière organique. On ne peut pas faire de la structure sans vie du sol : activer la vie du sol grâce aux couverts végétaux est le seul moyen de créer une bonne structure en boulbène ou en sol limoneux. Patience et persévérance sont les maîtres mots de mes essais ! »

L'exploitation en bref

• 30 ha en AC et 1,5 ha en AB

• Production :

Viticulture

• Sols :

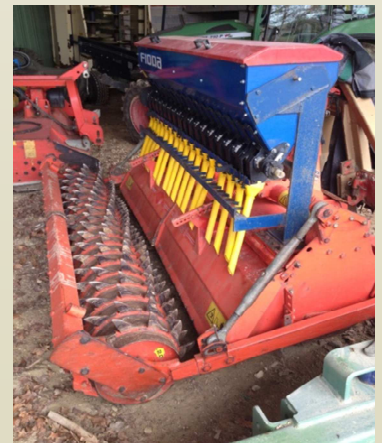
limono-sableux, boulbènes battantes

• Outils favoris :

semoir en ligne combiné avec un rotavator (type « Semavator »), lame inter cep, cultivateur, épampreuse/désherbeuse mécanique, bèches roulantes, rolo faca, faucheuses à disques

Pour cela, il mène des essais, notamment sur la faisabilité de couverts hivernaux semés un rang sur deux et notamment **sur le mélange avoine-féverole** semé un rang sur deux après les vendanges (l'autre rang étant travaillé au minimum). Pour les prochaines années, François envisage un couvert végétal total. En 2015, il va tester un **couvert colza/trèfle alterné à un couvert de triticale** (voir photo à gauche).

Ses objectifs prioritaires sont de montrer la faisabilité de la viticulture biologique, d'améliorer la structure et la vie du sol et d'augmenter le taux de matière organique tout en gardant un volume de production correct.

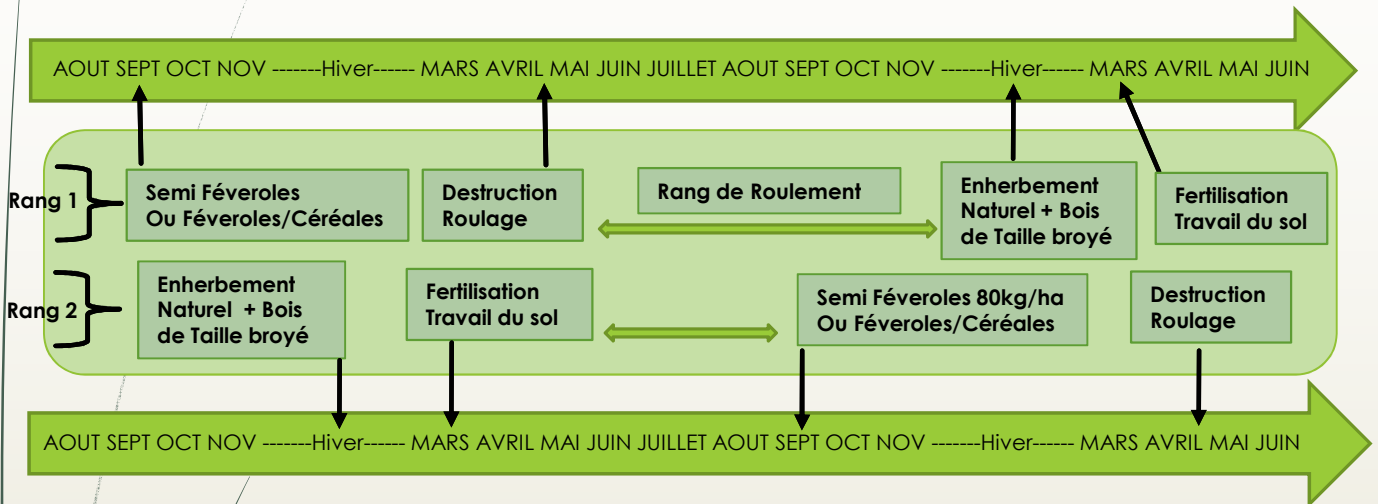




Gabb 32
le groupement des Agriculteurs du Gers

Schéma décisionnaire calendaire à trois niveaux de pratique

Niveau 1 et 2



Niveau 3

Ce niveau fera l'objet d'une fiche complémentaire quand la technique sera maîtrisée.

CONCLUSION

Le plus grave c'est de ne rien faire sous prétexte de ne pas avoir le matériel ou le temps...

Nous pouvons de façon simple et rapide réinitialiser et relancer la vie du sol. Appropriez vous la technique et découvrez tous les bienfaits des couverts végétaux.

Observer / Semer / Observer / Semer / Observer...

**Pour toute question concernant
l'implantation de couverts en vigne :**
François DARGELOS
francoisdargelos@sfr.fr
06 81 43 69 89

Avec le soutien financier de :

