



Gabb 32

Le groupement des Agriculteurs 010 du Gers

Semis de cultures après couverts hivernaux



- **Agriculteur** : Paul Andrieu à Lectoure
- **Type de sol** : limon argileux riche (fond de vallée) profond
- **Topographie et exposition de la parcelle** : plat puis légère pente orientée ouest
- **Convictions de l'agriculteur** : Sol couvert tout l'hiver (contre érosion, pour assurer la vie du sol et une restitution de matière organique par la suite)
- **Objectif de l'itinéraire testé**: Assurer une bonne implantation de la culture derrière un couvert avec un nombre limité de passages
- **Précédent** : soja



Avec le soutien financier de :



LE COUVERT

- **Espèce(s) de couverts semée(s)** : féverole + avoine + seigle + orge d'automne + phacélie + navette + moutarde blanche
- **Mode d'implantation du couvert** : semis à la volée avec un épandeur vicon puis passage d'un cultivateur à ailettes (travail à 6-7 cm)
- **Date de semis du couvert + dose + profondeur** : 15 octobre 2014
- **Doses** : féverole 34 + avoine 12 + seigle 25 + orge d'automne 20 + phacélie 6-7 + navette 3-4 + moutarde blanche 4 (kg/ha)

Profondeur : de 0 à 4-5 cm

➤ **Développement du couvert** :

Beau couvert. Le seigle n'a pas été observé. Toutes les autres espèces ont levé. C'est l'avoine qui est la graminée majoritaire. Malgré la présence d'antracnose, la féverole redémarre bien depuis le 15-20 février. Impressionné par la puissance de l'avoine. Au moment de la restitution : navette haute 1 m et plus. Hauteur moyenne du couvert = 60-70 cm en moyenne environ.



15 novembre 2014



23 février 2015



9 avril 2015



Une bande en bas de parcelle a été laissée en place : elle sera laissée jusqu'à maturité pour la récolte des graines.

Un essai de semis en direct de soja est réalisé sur une petite zone de cette bande (voir témoignage correspondant)

Une pesée a été réalisée sur cette bande le 21 avril : **5,8 t de matière sèche/ha** à cette date.

Les espèces majoritaires étaient l'avoine (50% de la matière sèche) et phacélie (30% de la matière sèche)
Hauteur du couvert: navette= 1,40-1,60 m, phacélie= 95 cm-1 m, féverole= 75-85 cm, avoine= 60-65 cm
(Voir photos page suivante)



21 avril 2015

➤ **Destruction/restitution du couvert => date et matériel utilisé :**
Déchaumeur à ailettes le 9 avril 2015

* Sur 1,5 ha : **broyage** le 8 avril avant le passage de déchaumeur à ailettes. Pas satisfaisant. Le déchaumeur à ailettes fait alors un travail différent. La structure du sol est moins jolie avec le passage préalable du broyeur.

* Essai en bas de la parcelle sur une petite surface avec un **déchaumeur à disques Horsch** (3.5 m, écartement entre disques de 25 cm) à la place du déchaumeur à ailettes. Plutôt satisfait mais pas assez de puissance (135 cv alors qu'il aurait fallu 160 cv) pour avoir un meilleur travail avec un effet mulch plus marqué. La structure est jolie, pas d'effet semelle comme on aurait pu s'attendre avec un outil à disques.



Déchaumeur à ailettes



Déchaumeur à disques



Herse rotative

LA CULTURE SUIVANTE

- **Culture(s) suivante(s) :** Soja (variété précoce)
- **Date de semis :** 7 mai 2015
- **Outils pour la préparation du lit de semence et pour le semis :**
 - **Herse rotative** le 12 avril 2015
 - **Vibroculteur** le 4 mai
 - Semoir monograinne Ribouleau Monosem NG Plus 4
 - Une partie (zone plus fragile en termes d'humidité + le tour de la parcelle) a été roulée car crainte d'une levée irrégulière à cause de la chaleur
- **Levée :** Plutôt pas mal. Homogène mais quelques manques par endroit.
Motteux sur la partie non roulée.
Nombreux résidus végétaux en surface lié à la forte présence de graminées



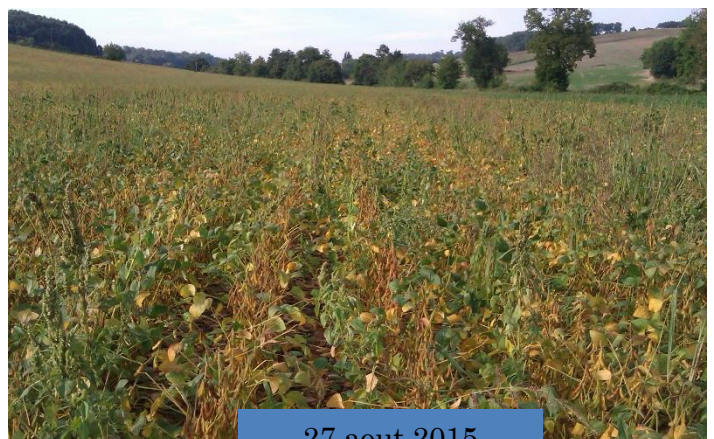
5 juin 2015

Développement : La présence de graminées dans le couvert et une pluviométrie limitée ont fait que la dégradation de la matière végétale ne s'est pas faite en totalité. En rajoutant l'hétérogénéité du soja sur les premiers stades de développement, les débris et les mottes ont empêché des désherbages mécaniques précoces. L'enherbement à tout de même bien été maîtrisé par la suite (binages).

Un tour d'eau de 25 mm vers le 20 juillet (fin floraison).



22 juin 2015



27 août 2015

Rendement : La récolte a été effectuée le 24 septembre : 22-23 Qx/Ha (44 de protéine et 13.8 d'humidité).

➤ **Commentaires / Observations de l'agriculteur :**

Malgré un développement quelque peu hétérogène sur les premiers stades, le soja s'est bien comporté par la suite. Les facteurs mélangés de la restitution du couvert, des binages et certainement de l'utilisation d'une variété précoce ont permis un bon développement de la culture.

Un seul tour d'eau effectué : Les désherbages auparavant ont évité une concurrence des adventices pour la ressource en eau en début d'été et les pluies conséquentes début août ont permis de ne pas refaire de tours d'eau par la suite.

Récolte dans de bonnes conditions à 13.8 d'humidité mais la présence de gousses vertes a nécessité un triage immédiat.