



DEMANDE DE SUBVENTION

QUARTIER PAYSAN

Alimentation et Agriculture paysanne

Projet sur l'année 2023



ADEAR 65 – 21 rue des Thermes – 65 200 Bagnères de Bigorre
confadear65@orange.fr – 06.07.26.81.89

Contexte :

L'agriculture paysanne est une approche de l'agriculture permettant de vivre de façon durable et de **produire pour nourrir les concitoyens et non produire pour produire**. L'agriculture paysanne s'organise autour de 6 thèmes interdépendants :

Répartition : l'agriculture paysanne veut répartir équitablement les volumes de production pour dégager un revenu suffisant sur une surface et une taille d'atelier raisonnable pour permettre à d'autres paysans de travailler, pour mieux valoriser ses produits, pour améliorer sa marge nette par unité produite en réduisant les intrants, etc.

Qualité : l'agriculture paysanne permet de développer la qualité et le goût de la production agricole pour garantir la transparence pour le consommateur, respecter les cycles naturels et le bien-être animal, apprécier sa propre production pour mieux la vendre, choisir librement son label....

Travail : la nature est le principal capital des paysans. L'agriculture paysanne veut travailler avec elle et non contre elle, pour maintenir la fertilité des sols sur le long terme, privilégier la biodiversité domestique et la mixité des productions, préserver les ressources naturelles...

Autonomie : l'agriculture paysanne permet de développer l'autonomie des fermes en limitant les achats en semences et en alimentation animale, en limitant sa dépendance aux énergies fossiles dont les prix ne font qu'augmenter, en maîtrisant son endettement et sa dépendance aux aides.

Transmissibilité : L'agriculture paysanne donne les moyens aux paysans pour transmettre leurs fermes aux nouvelles générations. Pour cela, il faut limiter les agrandissements et les investissements qui seraient trop lourds au moment de la reprise, sécuriser son foncier, intégrer son temps de travail dans les calculs des coûts de production afin d'assurer la viabilité de la ferme et ne pas décourager les installations, rendre la ferme agréable à vivre et s'inscrire dans un réseau de solidarités.

Développement local : Le paysan est un acteur local dynamique car il participe à un réseau local de partage agricole, il ouvre sa ferme régulièrement au public, il s'investit dans la vie citoyenne.

Ce projet rassemble diverses structures qui adhèrent pour tout ou partie à ces objectifs et qui veulent permettre l'accès pour tous à une alimentation de qualité tout en respectant l'environnement.

Les porteurs de projet :

L'ADEAR – Association pour le Développement de l'Emploi Agricole et Rural, est une association créée en 2002 par la Confédération Paysanne afin de former les futurs paysan.ne.s sur le modèle d'agriculture paysanne, de monter en compétences les paysan.ne.s déjà installés et d'accompagner les transmissions des fermes pour ceux qui partent à la retraite. L'ADEAR est chef de file pour ce projet partenarial.

Le GAB – Groupement d'Agriculture Biologique, créé en 1998, est une association de développement de l'agriculture et de l'alimentation biologique qui regroupe les acteurs de la bio du département des Hautes-



Pyrénées : producteurs, transformateurs, distributeurs et citoyens. Il propose une démarche alimentaire alternative grâce à la solidarité et la coopération entre tous les acteurs.

La Confédération Paysanne, est, depuis 1987 au niveau national, un acteur majeur du syndicalisme agricole français qui porte des valeurs de solidarité et de partage. Le projet pour une agriculture paysanne qu'elle défend avec constance depuis sa création est cohérent et global et intègre pleinement les dimensions sociales, agronomiques et environnementales dans la production agricole.

L'AFOCG, Association de Formation Collective à la Gestion a pour objectifs l'autonomie de décision et la responsabilisation des paysans et paysannes face à l'avenir de leur exploitation et du milieu rural. Bien plus qu'un organisme de formation, elle représente depuis 2016 des espaces de réflexion et d'échanges où l'expérience des uns sert la prise de décision des autres. L'accompagnement et l'entraide sont des valeurs fortes des AFOCG.

Nature et Progrès est une association créée en 2011 qui regroupe des paysans, transformateurs ou consommateurs des départements 65 et 64. Association pionnière de l'agriculture biologique, pour elle, l'agriculture biologique va bien au-delà d'un simple label et inclut des valeurs d'équité, de proximité, d'autonomie et de partage en pensant le système de manière globale. Elle est conçue comme un projet de société agricole et alimentaire alternatif et participatif, respectueux du vivant.

En collaboration avec :

Le centre social Arc en Soleil situé sur le quartier de Laubadère à Tarbes est géré par la Caf des Hautes-Pyrénées. Il contribue à l'insertion sociale des habitants et aux développements des liens sociaux et de la citoyenneté.

Le Fil - Femmes Initiatives Laubadère, association créée en 2008 avec l'ouverture d'un restaurant dans le quartier dans une démarche collective, elle est devenue un véritable lieu de dialogue et de solidarité et propose également toute une panoplie d'activités relevant de l'animation socioculturelle, en lien avec d'autres associations. Le lieu est devenu un lieu social de rencontres inter-générationnelles et multiculturelles.

Le FJT – Foyer des Jeunes Travailleurs est une association créée en 1969 qui accueille de nombreux jeunes tenus de se déplacer pour accéder à un emploi ou à une formation, ou pour construire un projet. Aujourd'hui elle est bien plus qu'un lieu d'hébergement. Elle favorise l'orientation et l'insertion des jeunes ; elle gère un hébergement d'urgence pour les demandeurs d'asile et primo-arrivants et les accompagne dans leurs démarches administratives et sociales ; elle organise de nombreuses actions socio-culturelles pour créer du lien...

L'Association Accompagnement Recherche Education Solidarité – AARES est une association citoyenne d'utilité sociale basée au cœur du quartier de Laubadère qui est en relation étroite avec les habitants du quartier. Elle lutte contre toutes les formes d'exclusion et travaille à favoriser l'inclusion et l'insertion des publics fragiles, notamment sur les thèmes de la précarité alimentaire, la santé, les femmes, l'éducation, l'emploi, l'art et la culture, le sport, le développement durable, les seniors, l'égalité des droits et des chances...

Le collectif RIVAGES est une association créée en 2000 qui offre un espace de rencontre, de partage, d'information et d'accompagnement pour la jeunesse, le déploiement de la vie associative et l'essor de l'Économie Sociale et Solidaire (ESS) sur le Pays du Val d'Adour. Sa volonté est de permettre aux associations locales de prendre toute leur place dans les projets territoriaux mais également d'accompagner les porteurs de projet (en lien avec l'ESS), les élus et les collectivités, notamment pour une contribution aux politiques Jeunesse. Les valeurs fondatrices de l'éducation populaire et d'esprit citoyen motivent l'action du collectif.

Le mouvement des **Petits Débrouillards** est un réseau associatif d'éducation populaire qui vise l'émancipation des individus et des communautés humaines et aspirant à l'amélioration du système social et au développement des solidarités. Il contribue à former des citoyens actifs, capables d'opinions réfléchies et

critiques, acteurs de la construction du monde d'aujourd'hui et de demain. Il cible plus particulièrement les jeunes, en développant la prise de conscience du caractère complexe des relations entre sciences et sociétés autour d'activités et d'expériences scientifiques et techniques.

Ecole primaire JJ Rousseau (les 2 CP) dans le quartier de Laubadère et **l'école d'Esparros** (classe unique) s'associent au projet afin de créer du lien entre les enfants des deux écoles sur le thème du maraîchage et de l'alimentation.

Secours Populaire Français est une association française de solidarité à but non lucratif, qui intervient sur le plan matériel, médical, moral et juridique, auprès des personnes victimes de l'injustice sociale, des calamités naturelles, de la misère, de la faim, du sous-développement, des conflits armés.

D'autres partenariats sont en cours de mise en œuvre....

I- Présentation du projet

L'ensemble des parties prenantes de ce projet souhaitent fédérer leurs réseaux afin de permettre la rencontre entre deux mondes à travers plusieurs échanges tout au long de l'année et ainsi créer des relations pérennes sur le long terme et apporter des solutions concrètes permettant une meilleure alimentation, plus saine et respectueuse de l'environnement.

Ainsi plusieurs axes sont développés en complémentarité aux actions déjà portées depuis plusieurs années par le GAB qui est hébergé dans ce quartier de Laubadère.



1. Des rencontres paysannes, éducatives, créatrices de projections professionnelles

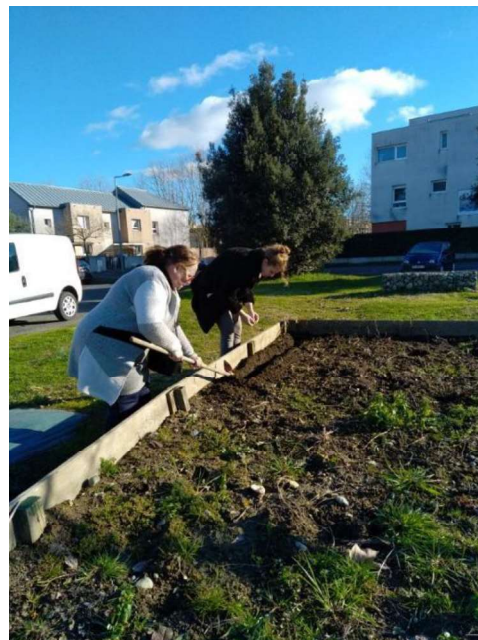
- **Des visites seront organisées dans diverses fermes** des Hautes-Pyrénées par le GAB en partenariat avec le centre social Arc en soleil et le FJT. Au-delà des visites et échanges, l'objectif est de préparer un rendu sur ce qu'est une ferme paysanne pour les participants issus d'un milieu urbain.

Ces coûts sont pris en charge dans un autre programme, La Bio pour tous.

- **Des interventions cuisine** en lien avec des producteurs sont organisées par le GAB avec le centre social Arc en soleil et le FJT. Les objectifs sont divers : découverte des produits locaux, apprendre à cuisiner des produits bruts, échanger sur l'alimentation et les moyens pour mieux manger à moindre coût... *Ces coûts sont pris en charge dans un autre programme, La Bio pour tous.*



- **Plusieurs paysans vont intervenir** ponctuellement au jardin du FIL afin d'apporter des éléments techniques et pédagogiques aux participants pour créer un jardin de plantes aromatiques pour cette première année. L'idée est de développer cette action les années suivantes sur des légumes simples. Ce qui aura poussé pourra être utilisé sur les ateliers du grand rassemblement d'octobre.
- **Les écoles d'Esparrros et de Laubadère** mettent en place une correspondance afin d'échanger sur leurs habitudes liées à leur scolarité (cantine, moyens de transport, environnement). Cette correspondance sera entérinée par des échanges sur la mise en culture d'un potager (différences de température, de maturité des légumes, météo, ...). Le travail sera présenté lors de la Fête Paysanne.
- Des **visites de fermes pour les jeunes**, les enfants des écoles d'Esparrros et de Jean-Jacques Rousseau ainsi que des enfants issus des animations d'AARES vont également visiter des fermes afin de comprendre comment sont fabriqués les produits de notre alimentation quotidienne.
- Participation d'un **groupe du FJT** à un atelier du **FabLab' SAPIENS** pour créer la signalétique du rassemblement d'octobre et notamment des différents stands.



2. Des conférences et échanges

Plusieurs conférences sont en cours d'élaboration afin d'échanger sur les questions de l'alimentation, de la place de la femme, de l'agriculture paysanne et du monde paysan de façon large. Elles auront toutes lieu au cœur de Laubadère (en fonction de la disponibilité des salles) ou sur des fermes et seront aussi bien à la destination des habitants-tes du quartier et de l'agglomération tarbaise que des paysans-nes. L'idée est l'échange culturel entre les ruraux et les urbains, entre les producteurs et les consommateurs... Elles seront suivies d'un temps convivial afin de favoriser les échanges.

- **9 Mars 2023 à 18h** : dans le cadre de la journée de la femme, **une soirée sur l'Entrepreneuriat au féminin** sera proposée. Après une projection humoristique de 15mn sur la femme paysanne, un débat sera organisé avec plusieurs femmes urbaines et rurales sur leur expérience entrepreneuriale, les difficultés rencontrées, les solutions trouvées, leur vie en tant que chef d'entreprise ...
- **14 Avril 2023, présentation d'une comédie rurale**, « La ferme du Bois Fleury », une fiction, comédie rurale, réalisée suite à des interviews d'agriculteurs.
Synopsis : Dans les années 70, deux frères se partagent une ferme. L'un va profiter de la « révolution verte » et cultiver des céréales en conventionnel, l'autre va plutôt expérimenter le petit maraîchage. Pendant cinquante ans nous allons les croiser régulièrement à l'apéro. Ils parlent d'agriculture, de politique et de femmes... tout un programme !!!
Un spectacle d'une heure suivi par des débats sur l'agriculture en France puis un temps convivial.
Lien vidéo de présentation : <https://youtu.be/-xaOLaW4plg>



- **Mai 2023, une soirée sera dédiée à la sécurité sociale de l'alimentation pour tous.** Ce concept, fortement travaillé actuellement par divers organismes, propose un accès universel à une alimentation choisie par les citoyen-ne-s et qui rémunèrent les paysan-ne-s qui la produisent, via un système de conventionnement. Elle permettrait de sécuriser un budget alimentaire pour chacun·e grâce à une cotisation sociale prélevée à tous sur le principe du fonctionnement de la sécurité sociale aujourd'hui. Cette soirée présentera des expérimentations locales innovantes en la matière mais également d'autres actions déjà mises en place sur l'agglomération tarbaise et un échange s'instaurera sur ce thème et sur les solutions concrètes qui pourraient se mettre en place dans un quartier prioritaire comme celui de Laubadère.

3. La fête paysanne !

Organisée grâce à l'ensemble des parties prenantes et des habitants-es impliqués-es, cette journée d'**octobre 2023** (pendant les vacances de la Toussaint) est un moment d'échanges, ouvert à tous·tes.

L'objectif principal est de mettre en lumière les savoir-faire paysans enfouis en chacun de nous. Nombreuses sont les personnes ayant vécu à la campagne, qui, par obligation ou choix, sont amenées à vivre en ville. Ces personnes gardent cependant des savoir-faire.

Cette journée sera l'occasion de les faire ressurgir et les partager avec les paysans-es du territoire.

La journée s'organisera de la manière suivante :

- Un stand par **savoir-faire** : apiculture, maraîchage, produits laitier et travail de la laine, transformation des céréales, usage des plantes aromatiques et médicinales, cosmétiques.
Par groupe de paysans-es et de volontaires, ils et elles partageront avec les visiteurs, autour d'ateliers pratiques, les savoir-faire dans le but de faire émerger des discussions sur l'agriculture paysanne.
- Activités pratiques sur le thème de **l'eau**, ses usages en agriculture à travers les pays, les difficultés actuelles liées à la sécheresse et la pollution.
- Activités pratiques sur **le sol**, sa structure et ses habitants, les enjeux autour de sa préservation.
- Atelier **pain et pizzas** : un four à bois sera installé pour cuire les différents pains du monde réalisés pendant l'atelier ainsi que la confection de sa propre pizza. La conception et la dégustation de pizzas sera l'occasion de partager un moment convivial en fin de journée.
- Lors des visites et ateliers réalisés dans l'année, un suivi « **photos et témoignages** » sera produit par un jeune en Service Civique. Le **documentaire** issu de ce travail sera diffusé en fin de journée et sera suivi d'un bilan avec l'ensemble des participants, les paysans.nes et tarbais.ses.
- Des créations culturelles issues des habitants du quartier viendront animer ce rassemblement sur différents temps : musique, danse...
- La dégustation des pizzas clôturera l'évènement !

II- Objectifs

1| Paysans·nes, tout un monde!

- ✗ s'interroger sur les liens que nous avons avec la paysannerie, l'alimentation, les savoir-faire
- ✗ découvrir la diversité des variétés végétales (plantes potagères, aromatiques et médicinales) et animales (abeilles, ...).

2| La place des citoyens.nes et de la jeunesse

- ✗ sensibiliser les adultes de demain par la découverte des fermes et par le « Faire » pour ancrer l'expérience
- ✗ échanger sur le rôle des femmes dans l'alimentation et la cuisine, dans l'agriculture paysanne et dans le développement des expériences innovantes ; elles ont des choses à nous apprendre !
- ✗ valoriser les expériences entrepreneuriales des femmes afin de faire des émules auprès des citoyennes quelque soit leur âge.

3| Se réapproprier/créer les filières alimentaires saines et locales

- ✗ s'interroger sur les liens que les paysans.nes entretiennent avec les consommateurs·trices à travers des visites de fermes durant lesquelles les participants questionnent l'agriculteur.trice.
- ✗ organiser des ateliers cuisine avec des recettes aux choix des participants et avec des produits fermiers
- ✗ aménager des espaces de cultures pour les plantes potagères, aromatiques et médicinales
- ✗ Montrer qu'il est possible de se nourrir en conscience, des solutions existent !

4| Le métier de paysan, toute une philosophie !

- ✗ Découvrir la diversité des métiers par la présence de nombreux acteurs proposant des formations aux métiers de l'agriculture, métiers en lien avec la transition écologique, associations promouvant l'accès à la terre seront présents le jour de l'évènement.
- ✗ Le travail de la terre n'est pas qu'alimentaire : échanges autour des usages médicinaux, cosmétiques, vestimentaires, soins vétérinaires et engrais.
- ✗ Sensibiliser et éduquer les adultes de demain.

5| Dans agriculture, il y a Culture!

- ✗ Présenter un spectacle, animer une table ronde, participer à une conférence, tout cela autour du thème de la paysannerie et de l'accès à une alimentation locale, de qualité et à un coût abordable à tous·tes
- ✗ Un autre regard sur les savoir-faire : qui nous les transmet ? comment les faire vivre ? mettre en lumière les types d'agriculture en fonction de son territoire... Création d'un film documentaire sur

l'ensemble des échanges entre les paysans·nes et le grand public pour mettre en lumière ces savoir-faire et cette re-découverte.

III- Gouvernance, Organisation et Moyens

Le comité technique rassemble les porteurs du projet et se réunit chaque mois pour évaluer l'avancement du projet. Il est constitué de paysans·nes et salariés·ées des 5 structures porteuses : Confédération Paysanne 65, Nature et Progrès65, ADEAR 65, GAB65, AFOCG.

Le comité de pilotage réunit les **porteurs du projet**, les **partenaires opérationnels** (*C.A.F Centre Social « Arc en Soleil», Foyer des Jeunes Travailleurs, Femmes Initiatives Laubadère, AARES, Secours Populaire, RIVAGES, le SYMAT, écoles de Laubadère et d'Esparros*) et les **Partenaires financiers** (*CAF, MSA, Ville de Tarbes / Agglo/GIPE, Département des Hautes Pyrénées, Région Occitanie, Etat*). Il se réunit au moins une fois par an. Pour cette première édition, il se réunit en début de projet (mars 2023) puis en novembre 2023 pour l'évaluation.

Diverses rencontres bilatérales sont organisées sur Laubadère pour avancer sur des points précis avec les différents partenaires opérationnels. C'est essentiellement l'animatrice du GAB qui prend en charge ces rencontres.

Des visites de fermes sont organisées avec au moins 1 référent des structures porteuse et 1 référent des partenaires opérationnels.

Des intervenants ponctuent certains temps ; ils peuvent être des artistes, des artisans dans le champ alimentaire (pain, pizza, cuisiniers·ères, ...), des paysans....

Une évaluation en fin d'année nous permettra de poursuivre cette action collective et multi partenariale en 2024.

IV- Echancier

Décembre 22 à février 23:

- coordination entre les associations impliquées.
- montage des dossiers de subvention.
- réunions d'informations pour l'ouverture des inscriptions aux visites et ateliers, témoignages des participants.es au programme "Bio Pour Tous.tes" 2022

Février à septembre 2023 :

- visite des fermes pour les habitants·es du quartier
- ateliers cuisine et autres transformations
- ateliers jardinage
- création des thématiques pour les tables rondes

- coordination pour les interventions culturelles et autres associations pour la promotion de l'agriculture paysanne
- Suivi vidéo des diverses rencontres et montage du film
- 09/03/2023 : soirée sur l'entrepreneuriat au féminin
- 14/04/2023 : soirée théâtre sur le monde agricole
- mai 2023 : soirée sur la sécurité sociale alimentaires
- juin : rencontres des scolaires et des jeunes avec les paysans

Octobre 2023: Fête des paysans.nes du monde

14h à 17h :

- présentation des ateliers sur les savoir-faire paysans
- démonstration et vente de pains du monde
- stands sur les filières de formation autour des métiers de l'agriculture
- proposition de nombreux ateliers : pizza, Apiculture, Maraîchage, Elevage et produits laitiers, cosmétiques/ produits d'entretien, cuisine et alimentation
- animations musicales et culturelles

17h30 : Projection du film de synthèse et échanges sur les moments forts de cette année

18h : Buffet pour continuer les échanges

Novembre 2023 : Bilan et évaluation

ANNEXES

Affiche pour la soirée sur L'entrepreneuriat au féminin

(la salle souhaitée n'étant pas disponible, nous recherchons une salle sur le quartier de Laubadère pour une quarantaine de personnes)

Dans le cadre du projet multipartenarial **QUARTIER Paysan**

L'entrepreneuriat au féminin

échangeons, partageons et témoignons.

Le jeudi 9 mars à 18h
à la maison de quartier de Laubadère à Tarbes.

Une collation sera offerte pour ceux et celles qui souhaitent poursuivre nos échanges.



*Animé par Andere Nahia qui accompagne depuis 20 ans
les dynamiques entrepreneuriales des femmes*

En présence des associations locales, urbaines et paysannes
dont AARES, FJT, Arc en Soleil, le FIL, le GAB, l'Adear, Nature et Progrès,
l'Afocg, la Confédération paysanne...



Affiche de la fête paysanne (provisoire ; elle sera réajustée avec l'ensemble des partenaires)

FÊTE PAYSANNE
QUARTIER PAYSAN
MAISON DE QUARTIER DE LAUBADÈRE
AVENUE ANTOINE DE SAINT-EXUPÉRY À TARBES
XXX OCTOBRE 2023 DE 14H A 20H

STANDS
ATELIERS
CONFÉRENCES
RESTAURATION
CONCERT
BUVETTE

STANDS / ATELIERS: Maraîchage, Apiculture, Elevage et produits laitiers, Grandes cultures et panification, Transformation des plantes aromatiques, Produits cosmétique et produits d'entretien, L'eau dans l'agriculture, le sol, les métiers de l'agriculture...

En collaboration avec Rivages, Centre d'action social Arc en Soleil, FJT, le FIL, AARES, les Petits Débrouillards, Les Ecoles primaires de Laubadère (JJ Rousseau) et d'Esparros, plusieurs agriculteurs, ...

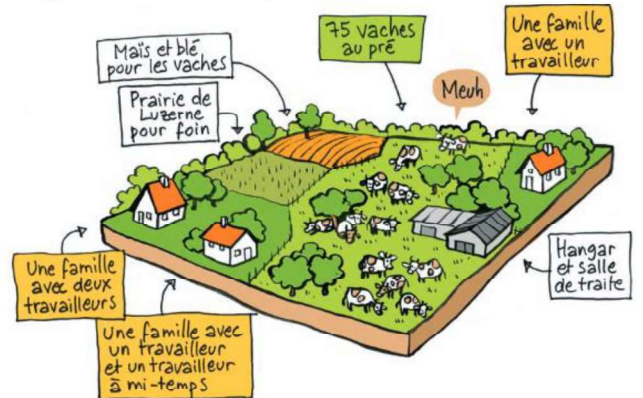
Comprendre en image l'agriculture paysanne (Extraits)



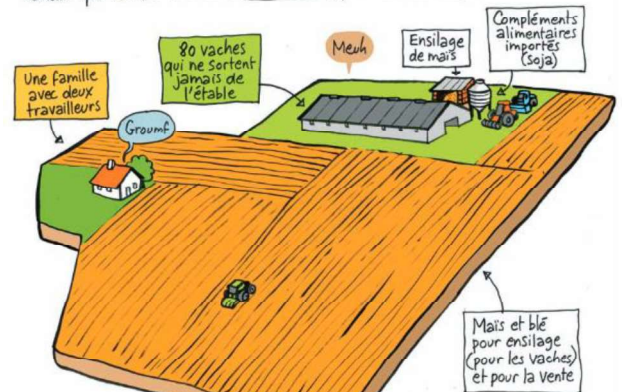
Il s'appelait Michel. Il m'a raconté des trucs que je n'aurais jamais soupçonné!



Dans notre Groupement Agricole d'Exploitation en Commun (GAEC), on se partage 120 hectares pour 3 familles. (= 4 travailleurs 1/2) Et pourtant, on a tous de quoi vivre!



Tandis que vous, il vous faut 200 hectares pour vivre à deux!



L'autre avantage, c'est que ça laisse de la place à d'autres familles de paysans pour s'installer. On a fait le calcul, avec mes associés, de ce qui est nécessaire pour vivre:

→ En production de lait*

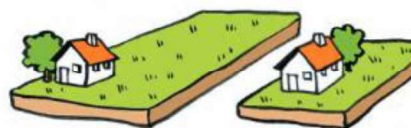
→ En nombre d'hectares*



La moyenne nationale, c'est 193.000 litres par paysan et par an.



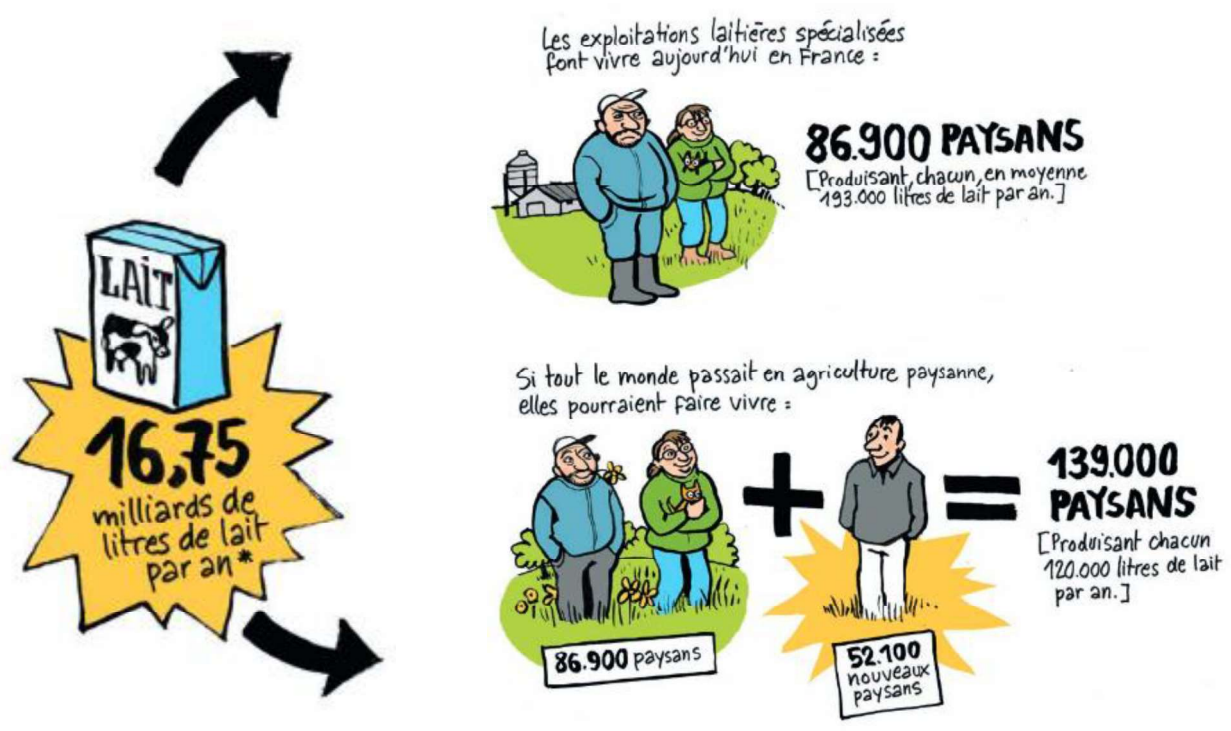
Nous, on y arrive avec seulement 120.000 litres!



La moyenne nationale est de 48 hectares par paysan.

Nous, on s'en sort avec seulement 28 hectares par paysan!

* Pour les exploitations laitières spécialisées (RICA)



Dans le pré, la richesse de la flore apporte aux vaches les vitamines et les oligo-éléments dont elles ont besoin. Et elles tombent beaucoup moins malades!





BD complète sur [le lien](#)